



คณะแพทยศาสตร์

คู่มือนักศึกษา

คณะแพทยศาสตร์

FACULTY OF MEDICINE

สถาบันพระบรมราชชนก

PRABOROMARAJCHANOK INSTITUTE

ประจำปีการศึกษา

2566

สารจากอธิการบดี

นักศึกษาแพทย์ใหม่ คณะแพทยศาสตร์ สถาบัน
พระบรมราชชนกทุกท่าน

ขอแสดงความยินดีและต้อนรับในการเข้าสู่รั้ว
สถาบันพระบรมราชชนกอันเป็นสถาบันอุดมศึกษาใน
สังกัดกระทรวงสาธารณสุข ที่เป็นสถาบันหลักในการ
ผลิตบุคลากรทางสาธารณสุขให้ประเทศไทย คติของ
สถาบัน คือ

- ปัญญา เพื่อชุมชน (Wisdom for Community)
- มุ่งมั่นเป็นสถาบันการศึกษาระดับโลกด้านสุขภาพปฐม
ภูมิ (World Class University for Primary Care)
- อัตลักษณ์ของบัณฑิต “วินัย หน้าที สามัคคี เสียสละ
สัจจะ กตเวทী”
- มีความสามารถ Critical thinker, Creator,
Collaborator, Communicator for, Community
(4C for C)



ชื่อของสถาบันมีที่มาจาก สมเด็จพระมหิตลาธิเบศร อดุลยเดชวิกรม พระบรมราชชนกใน
รัชกาลที่ 9 ซึ่งท่านเป็นผู้มีคุณูปการต่อการสาธารณสุขยุคปัจจุบัน และทรงได้รับการยกย่องเป็น
“พระบิดาแห่งการแพทย์แผนปัจจุบันและการสาธารณสุขของไทย” คณะแพทยศาสตร์เป็นคณะใหม่
สุดของสถาบันและเป็นคณะแพทยศาสตร์แห่งใหม่ ลำดับที่ 26 ของประเทศไทย แต่ก็ก่อกำเนิดมา
จากคณะผู้บริหาร คณาจารย์ ที่มีประสบการณ์ในการผลิตแพทย์ของกระทรวงสาธารณสุขมากกว่า
20 ปี ผลิตบัณฑิตแพทย์สู่สังคมไทยมาอย่างยาวนาน

แพทย์เป็นวิชาชีพที่ต้องรับผิดชอบต่อตนเองและผู้อื่นสูงเกี่ยวข้องกับสุขภาพและ ชีวิตมนุษย์
คณะแพทยศาสตร์สถาบันพระบรมราชชนกจึงมุ่งฝึกฝนและสร้างแพทย์ที่มีความรู้ความสามารถ มี
คุณธรรม จริยธรรม จึงขอเชิญนักศึกษาทุกคนมาร่วมสร้างประวัติศาสตร์เป็นนักศึกษารุ่นที่ 1
และจบไปเป็นบัณฑิตแพทย์ รุ่นที่ 1 ของสถาบันพระบรมราชชนก สร้างชื่อเสียงให้กับสถาบันเพื่อผล
ประโยชน์ต่อท้องถิ่นประเทศชาติ อยางไรก็ตามในช่วงระยะเวลาที่นักศึกษาเรียนในคณะแพทยศาสตร์
ขอให้ทุกคนมุ่งมั่นพร้อมที่จะอุทิศตนให้กับการเรียนรู้อย่างเต็มที่เพื่อให้นักศึกษาเติบโตและพัฒนาเป็น
แพทย์ที่มีคุณภาพ มีความเข้าใจระบบสุขภาพในศาสตร์และศิลปะของการแพทย์ มีความรู้ทางวิชา
การและทักษะที่จะสามารถช่วยเหลือผู้อื่นและสังคม ทั้งนี้ในระหว่างเส้นทางของการเรียนแพทย์คงไม่
ง่ายแต่ก็ไม่ยากเกินไปที่จะเรียนและจบเป็นแพทย์สู่ชุมชนชนบท

สุดท้าย ขอต้อนรับอย่าง ใจจริงอีกครั้งและขอให้นักศึกษามีความสุขกับการเรียนในสถาบัน
พระบรมราชชนก ขอให้มีความมุ่งมั่นประสบความสำเร็จในการเรียน และพัฒนาดนเติบโตอย่างต่อเนื่อง
เนื่องในวิชาชีพแพทย์ ดังพระราชดำรัสของสมเด็จพระมหิตลาธิเบศร อดุลยเดชวิกรม พระบรมราช
ชนก ว่า “ True success is not in the learning, but in its application to the benefit
of mankind.”

ยินดีต้อนรับสู่สถาบันพระบรมราชชนก
ศาสตราจารย์พิเศษ นายแพทย์ วิชัย เกียรติถาวร
อธิการบดีสถาบันพระบรมราชชนก
1 มิถุนายน 2566

สารจากคณบดี

ยินดีต้อนรับนักศึกษาแพทย์ใหม่ทุกคน

ผมรู้สึกเป็นเกียรติอย่างยิ่ง ที่ได้ต้อนรับน้องๆเข้าสู่สายวิชาการทางการแพทย์ วันนี้เป็นช่วงเวลาที่สำคัญและน่าภูมิใจเป็นอย่างยิ่ง เพราะน้องๆทุกคนกำลังเริ่มต้นการเดินทางสู่วิชาชีพที่มีความสำคัญ มีคุณค่าต่อทั้งครอบครัว ประชาชนและประเทศ



ผมหวังว่าน้องๆจะได้รับประสบการณ์ที่มีคุณค่าและท้าทายในช่วงเวลาที่เป็นนักศึกษาแพทย์ ที่นี่เป็นที่ที่พวกเราจะได้พัฒนาทักษะทางการแพทย์และก้าวสู่การเป็นแพทย์อย่างมีคุณภาพ

ผมหวังว่าน้องๆจะได้รับความรู้และประสบการณ์ที่มีประโยชน์จากผู้เชี่ยวชาญ และมีประสบการณ์ในวงการแพทย์ และได้สร้างเครือข่ายเพื่อเติบโตและพัฒนาตนเองในสายวิชาชีพที่ตั้งใจ

ขอให้ทุกคนมีความสุขและเื้ออำนวยการเรียนรู้อย่างมีความสุข ร่วมกับความมุ่งมั่นและความพยายามในการพัฒนาทักษะทางด้านทางการแพทย์ มุ่งสู่ความเป็นเลิศในอาชีพแพทย์ในอนาคต

ขอให้มีความสุขที่ยอดเยียมและความสำเร็จในการเดินทางในวิชาการแพทย์ยินดีต้อนรับสู่ครอบครัวของนักศึกษาแพทย์ สถาบันพระบรมราชชนก

คณบดี คณะแพทยศาสตร์
พศ.พิเศษ นพ.สวรงค์ ขวัญใจพานิช

สารบัญ

หน้า

ประวัติสถาบันพระบรมราชชนก

1

ปณิธานและภารกิจของ
คณะแพทยศาสตร์ สถาบันพระบรมราชชนก

3

ปรัชญา วิสัยทัศน์ พันธกิจ และอัตลักษณ์

4

คณะผู้บริหารสถาบันพระบรมราชชนก
และคณะแพทยศาสตร์

6

หลักสูตรแพทยศาสตรบัณฑิตและวัตถุประสงค์

8

การประเมินผล และจบหลักสูตร

10

การลงทะเบียน
และการชำระค่าธรรมเนียมการศึกษา

17

ปฏิทินการศึกษา

18

ทรัพยากรและแหล่งการเรียนรู้

24

ข้อบังคับ ระเบียบ
และประกาศของคณะแพทยศาสตร์

27



สารบัญ

หน้า

วินัย และจรรยาบรรณนักศึกษาแพทย์
สถาบันพระบรมราชชนก

33

ระบบอาจารย์ที่ปรึกษา

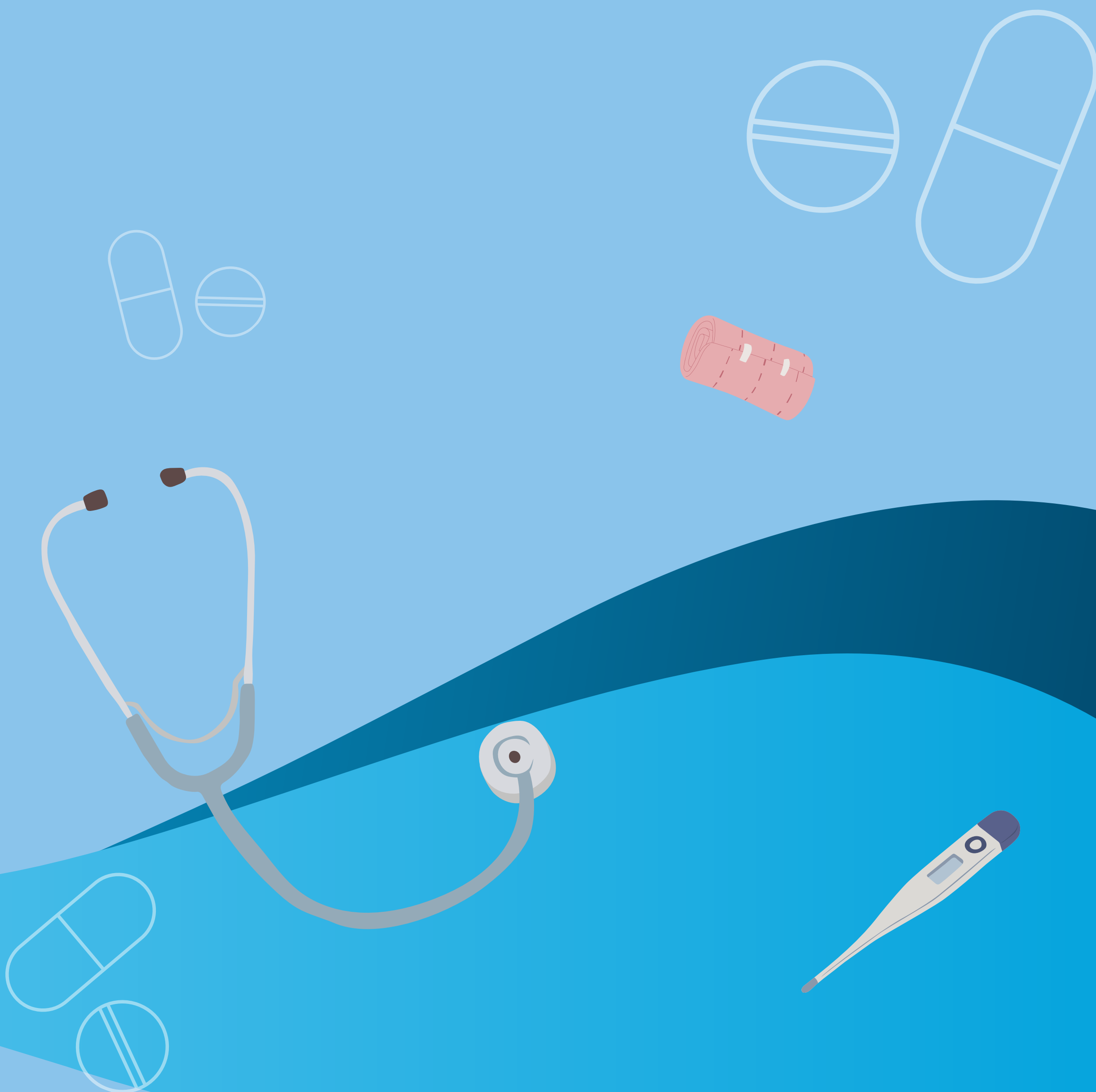
34

สวัสดิการ

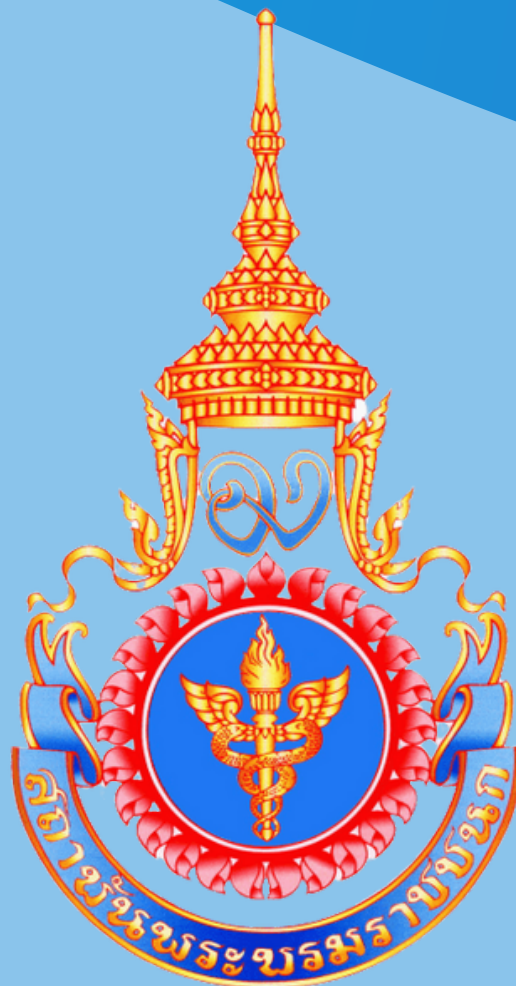
35

ภาคผนวก

36



ประวัติสถาบันพระบรมราชชนก



สัญลักษณ์สถาบันพระบรมราชชนก

สถาบันพระบรมราชชนก เดิมชื่อ “สถาบันพัฒนากำลังคนด้านสาธารณสุข” เป็นหน่วยงานตาม พระราชบัญญัติโอนอำนาจหน้าที่และกิจการบริหารบางส่วนของกระทรวงสาธารณสุข พ.ศ.๒๕๓๕ ให้ไว้ ณ วันที่ ๒ เมษายน ๒๕๓๕ (ประกาศในราชกิจจานุเบกษา เล่ม ๑๐๙ ตอนที่ ๔๕ วันที่ ๙ เมษายน ๒๕๓๕ หน้า ๓ - ๕) และพระราชกฤษฎีกาแบ่งส่วนราชการสำนักงานปลัดกระทรวง กระทรวงสาธารณสุข พ.ศ.๒๕๓๖ ให้ไว้ ณ วันที่ ๑๒ กุมภาพันธ์ ๒๕๓๖ (ประกาศในราชกิจจานุเบกษา เล่ม ๑๑๐ ตอนที่ ๒๒ วันที่ ๒๖ กุมภาพันธ์ ๒๕๓๖ หน้า ๒๑ - ๒๓ และ ๒๘) ซึ่งได้รวมหน่วยงานด้านการผลิตและพัฒนาบุคลากรด้านสาธารณสุขจากกรม กองต่างๆ ได้แก่ วิทยาลัยพยาบาล วิทยาลัยการสาธารณสุขภาค โรงเรียนต่างๆ ในสังกัดกรมการแพทย์ กรมควบคุมโรคติดต่อ กรมอนามัย กรมวิทยาศาสตร์การแพทย์ กองฝึกอบรม และกองงานวิทยาลัยพยาบาล สำนักงานปลัดกระทรวงสาธารณสุขทำหน้าที่ดูแลงานด้านการผลิตและพัฒนากำลังคนด้านสุขภาพของกระทรวงสาธารณสุข ๒๗ กันยายน ๒๕๓๗ พระบาทสมเด็จพระเจ้าอยู่หัวภูมิพลอดุลยเดชฯ ได้พระราชทานพระบรมราชานุญาตให้เชิญพระนามาภิไธย สมเด็จพระมหิตลาธิเบศร อดุลยเดชวิกรม พระบรมราชชนก เป็นชื่อสถาบันว่า “สถาบันพระบรมราชชนก” (หนังสือสำนักราชเลขาธิการ ที่ รล ๐๐๐๓/๑๒๘๙ ลงวันที่ ๒๗ กันยายน ๒๕๓๗)



ดอกการบูร ดอกไม้ประจำสถาบันพระบรมราชชนก

เพลงประจำสถาบันพระบรมราชชนก

- มาร์ชสถาบันพระบรมราชชนก
- เพลงเกิดพระบิดา



ทั้งนี้ในปี พ.ศ.๒๕๓๗ สมเด็จพระศรีนครินทร์บรมราชชนนี ได้ทรงพระกรุณาโปรดเกล้าฯ พระราชทานชื่อวิทยาลัยพยาบาลในสังกัดว่า วิทยาลัยพยาบาลบรมราชชนนี และต่อท้ายชื่อจังหวัด ส่วนวิทยาลัยที่ได้รับพระราชทานชื่ออยู่ก่อนแล้วให้คงชื่อที่ได้รับพระราชทานต่อไป ได้แก่ วิทยาลัยพยาบาลพระปกเกล้า จันทบุรี วิทยาลัยพยาบาลศรีมหาสารคาม วิทยาลัยพยาบาลพระจอมเกล้า จังหวัดเพชรบุรี(หนังสือวังสระปทุมลงวันที่ ๑๔ กุมภาพันธ์ ๒๕๓๗) และสมเด็จพระเทพรัตนราชสุดา เจ้าฟ้ามหาจักรีสิรินธร รัฐสีมาคุณากรปิยชาติ สยามบรมราชกุมารี (พระอิสริยยศในขณะนั้น) ได้พระราชทานพระบรมราชานุญาตให้อัญเชิญพระนามาภิไธย “สิรินธร” และพระนามาภิไธยย่อ “สร” มาเป็นชื่อของวิทยาลัยการสาธารณสุข โดยเปลี่ยนชื่อเป็น “วิทยาลัยการสาธารณสุขสิรินธร” และต่อท้ายชื่อจังหวัด (หนังสือสำนักราชเลขาธิการที่ สล ๐๐๗/๗๔ ลงวันที่ ๗ มกราคม ๒๕๓๗)

ในปี พ.ศ.๒๕๓๙ วิทยาลัยเทคโนโลยีทางการแพทย์และสาธารณสุข ได้รับพระราชทานพระบรมราชานุญาต ให้เปลี่ยนนามเป็น “วิทยาลัยเทคโนโลยีทางการแพทย์และสาธารณสุข กาญจนภิเษก” พร้อมทั้งให้ประดิษฐานตราสัญลักษณ์งานฉลองศิริราชสมบัติครบ ๕๐ ปี(หนังสือสำนักราชเลขาธิการที่ สล ๐๐๓/๑๒๖๐๙ ลงวันที่ ๒๐ กรกฎาคม ๒๕๓๙) ๔ เมษายน พ.ศ.๒๕๖๒ พระบาทสมเด็จพระปรเมนทรรามาธิบดีศรีสินทรมหาวชิราลงกรณมหิศรภูมิพลราชวรางกูร กิติสิริสมบูรณอดุลยเดช สยามมินทราริเบศรราชวโรดม บรมนาถบพิตร พระวชิรเกล้าเจ้าอยู่หัวมีพระราชโองการโปรดเกล้าฯ ให้ประกาศว่าโดยที่เป็นการสมควรมีกฎหมายว่าด้วยสถาบันพระบรมราชชนกจึงทรงพระกรุณาโปรดเกล้าฯ ให้ตราพระราชบัญญัติสถาบันพระบรมราชชนก พ.ศ.๒๕๖๒ ให้ใช้บังคับตั้งแต่วันถัดจากวันประกาศในราชกิจจานุเบกษา เป็นต้นไป(ประกาศในราชกิจจานุเบกษา เล่ม ๑๓๖ ตอนที่ ๔๓ ก วันที่ ๔ เมษายน ๒๕๖๒) ให้สถาบันพระบรมราชชนกเป็นสถาบันอุดมศึกษาเฉพาะทางด้านวิทยาศาสตร์สุขภาพที่จัดการศึกษาระดับอุดมศึกษาตามกฎหมายว่าด้วยการศึกษาแห่งชาติ มีฐานะเป็นนิติบุคคลและเป็นส่วนราชการตามกฎหมายว่าด้วยวิธีการงบประมาณ อยู่ในสังกัดกระทรวงสาธารณสุข โดยมีวิทยาลัยในสังกัดรวมทั้งสิ้น ๓๙ แห่ง ประกอบด้วยวิทยาลัยพยาบาล ๓๐ แห่ง วิทยาลัยการสาธารณสุขสิรินธร ๗ แห่ง วิทยาลัยเทคโนโลยีทางการแพทย์ และสาธารณสุข กาญจนภิเษก ๑ แห่ง และวิทยาลัยการแพทย์แผนไทยอภัยภูเบศร จังหวัดปราจีนบุรี ๑ แห่ง



ปรัชญาการศึกษา

สถาบันพระบรมราชชนก จัดการศึกษาที่มุ่งพัฒนาผู้เรียนให้เป็นผู้มีคุณธรรมตามพระราชปณิธานของ สมเด็จพระบรมราชชนก “ประโยชน์ของเพื่อนมนุษย์เป็นกิจที่หนึ่ง” และมีอัตลักษณ์คุณธรรมตามที่สถาบันกำหนด “วินัย หน้าที สามัคคี เสียสละ สัจจะ กตเวที” มีความรอบรู้ มีภูมิปัญญาในสาขาวิชาชีพและมีสมรรถนะที่จำเป็นที่จะนำไปปรับใช้ในสถานการณ์ที่เปลี่ยนแปลงและวิกฤติที่เกิดขึ้น ทั้งในปัจจุบันและอนาคต ด้วยกระบวนการจัดการเรียนรู้ที่มีรูปแบบหลากหลาย ทั้งในชั้นเรียนและนอกชั้นเรียน รวมทั้งการเรียนรู้จากประสบการณ์จริง ผ่านกระบวนการคิด วิเคราะห์ แก้ปัญหา และค้นคว้าด้วยตนเอง โดยมีผู้เรียนเป็นศูนย์กลางของการจัดการเรียนรู้ ซึ่งจะนำไปสู่การเป็นบัณฑิตที่ใฝ่เรียนรู้ตลอดชีวิต และสามารถเป็นที่พึ่งด้านสุขภาพแก่ชุมชน

อัตลักษณ์

วินัย หน้าที สามัคคี เสียสละ สัจจะ กตเวที



ปณิธาน ภารกิจของของ คณะแพทยศาสตร์ สถาบันพระบรมราชชนก

ตามพระราชบัญญัติสถาบันพระบรมราชชนก พ.ศ. 2562 มาตรา 7 สถาบันมีวัตถุประสงค์เพื่อผลิตและพัฒนาบุคลากรตามความต้องการของกระทรวงสาธารณสุข ให้การศึกษา ส่งเสริมวิชาการและวิชาชีพ ทำการสอน ทำการวิจัย ให้บริการทางวิชาการแก่สังคม และทะนุบำรุงศิลปและวัฒนธรรม และมาตรา 8 เพื่อให้บรรลุวัตถุประสงค์ตามมาตรา 7 สถาบันมีหน้าที่ ดังต่อไปนี้

(1) ผลิตบัณฑิตและพัฒนาบุคลากรให้สอดคล้องกับแนวนโยบายแห่งรัฐ เพื่อให้มีความรู้ความสามารถทางวิชาการและทักษะในวิชาชีพ มีคุณธรรม จริยธรรม มีความสำนึกต่อสังคม และเพื่อให้มีศักยภาพในการเรียนรู้ด้วยตนเอง

(2) จัดการศึกษา วิจัย ส่งเสริม สนับสนุนการวิจัย เพื่อสร้างหรือพัฒนาองค์ความรู้และนำความรู้นั้นไปใช้เพื่อประโยชน์ในการพัฒนาสังคมและประเทศชาติ

(3) พัฒนาองค์ความรู้ด้านวิทยาศาสตร์สุขภาพให้มีมาตรฐานและคุณภาพทางวิชาการให้เป็นที่ยอมรับในระดับประเทศและนานาชาติ

(4) ส่งเสริมให้เกิดโอกาสและความเสมอภาคทางการศึกษาตามความต้องการของชุมชน

(5) ให้บริการทางวิชาการแก่สังคมโดยเน้นความร่วมมือกับชุมชน

(6) ให้บริการด้านการแพทย์และการสาธารณสุข

(7) ส่งเสริมและทะนุบำรุงศิลปและวัฒนธรรม



ปรัชญา วิสัยทัศน์ พันธกิจ และอัตลักษณ์

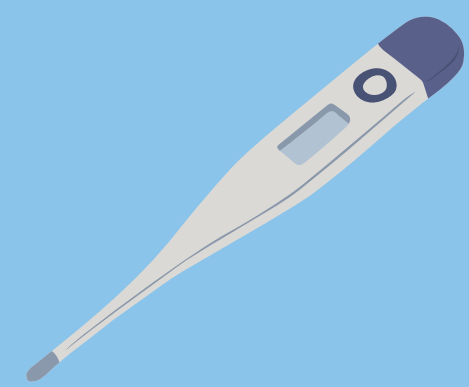
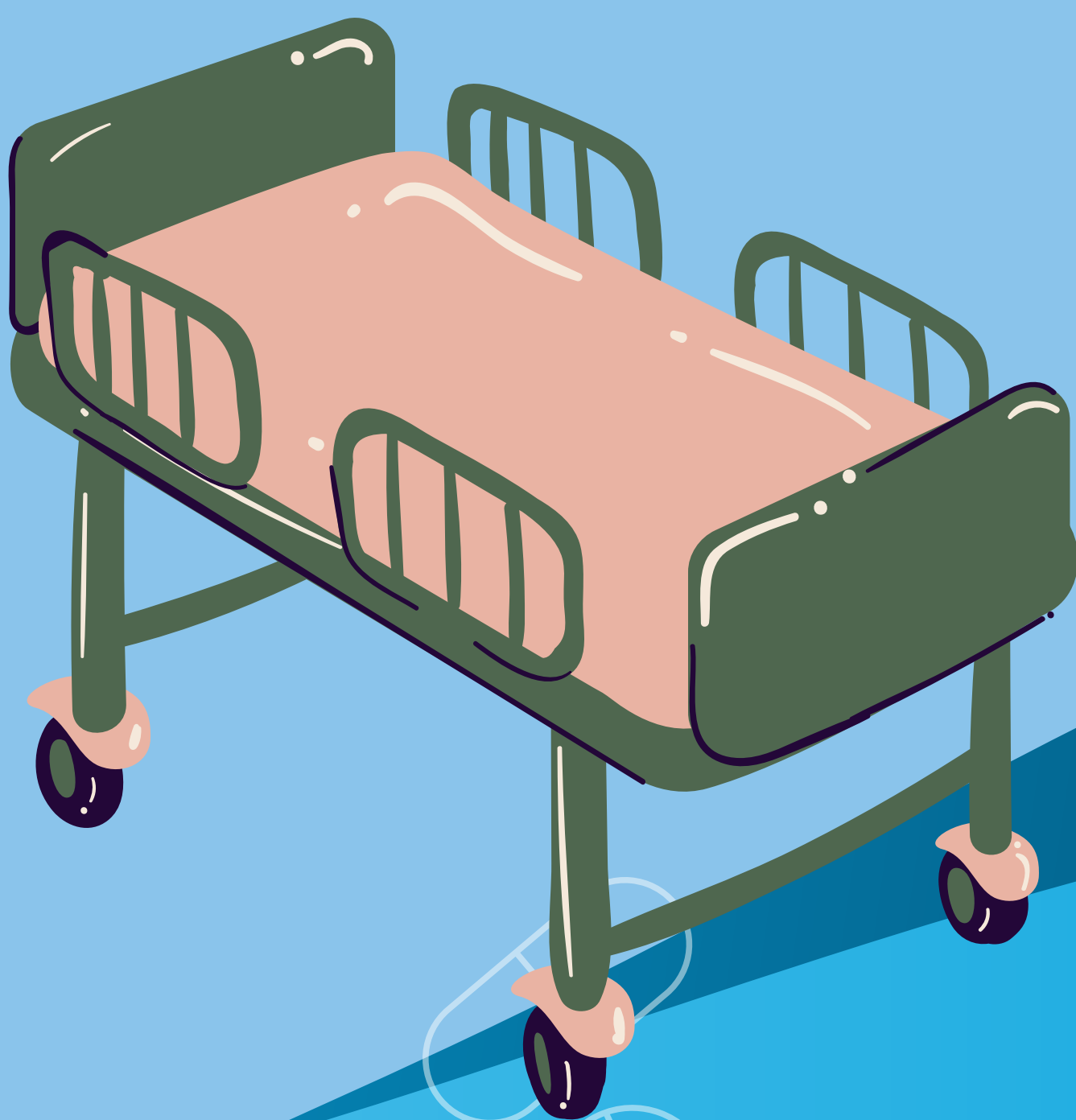
วิสัยทัศน์

“คณะแพทยศาสตร์ที่เป็นเลิศในด้านศาสตร์ระบบสุขภาพ
เพื่อรองรับระบบสาธารณสุขไทย”

พันธกิจ

เป็นคณะที่ผลิตบัณฑิตแพทย์ตอบสนองระบบสุขภาพและอัตรากำลัง กระจายแพทย์
ของกระทรวงสาธารณสุข
โดยมี 4 ด้านดังนี้

1. ผลิตบัณฑิตแพทย์ รวมถึงสาขาทางการแพทย์ และแพทยศาสตรศึกษาทั้ง
ระดับ ก่อนปริญญา และหลังปริญญา ให้มีมาตรฐานวิชาชีพ มีความสามารถด้าน
ศาสตร์ระบบสุขภาพ (Health System Science) สามารถตอบสนองความ
ต้องการกำลังคนในการพัฒนาระบบสาธารณสุขให้กับชุมชนโดยเฉพาะชุมชนชนบท
2. เป็นแหล่งรวมและสร้างความรู้ พัฒนางานวิจัย นวัตกรรม ด้านแพทย
ศาสตรศึกษา ด้านระบบสุขภาพและบริการทางการแพทย์
3. จัดบริการวิชาการด้านแพทยศาสตรศึกษา ศาสตร์ด้านระบบสุขภาพ และ
บริการ ทางทางการแพทย์
4. ส่งเสริมและทะนุบำรุงศิลปวัฒนธรรมของท้องถิ่น



คณะผู้บริหารสถาบันพระบรมราชชนก และคณะแพทยศาสตร์



ศาสตราจารย์พิเศษ ดร.นพ.วิชัย เกียนถาวร
อธิการบดีสถาบันพระบรมราชชนก



ผู้ช่วยศาสตราจารย์พิเศษ นพ.สวรรณค์ ขวัญใจพานิช
คณบดีคณะแพทยศาสตร์ สถาบันพระบรมราชชนก





แพทย์หญิงอุษา ศิริบุญฤทธิ์
รองคณบดีคณะแพทยศาสตร์ ฝ่ายวิชาการ



พศ.พลตรี นพ.ปิยพันธ์ ชีรานนท์
รองคณบดีคณะแพทยศาสตร์ ฝ่ายงานประกันคุณภาพ



พศ.พิเศษ นพ.อนุพงษ์ สุธรรมนิรันด
รองคณบดีคณะแพทยศาสตร์ ฝ่ายกิจการและ
พัฒนานักศึกษา



แพทย์หญิงสุวิมล ล้วนเล้ง
รองคณบดีคณะแพทยศาสตร์ ฝ่ายพัฒนา
อาจารย์และบุคลากร



นายแพทย์ถนอม จิวสืบพงษ์
ผู้ช่วยคณบดีคณะแพทยศาสตร์



รศ.ดร.ภนารี บุชราคมตระกูล
ผู้ช่วยคณบดีคณะแพทยศาสตร์



คณะแพทยศาสตร์ สถาบันพระบรมราชชนก

คณะแพทยศาสตร์ สถาบันพระบรมราชชนก จัดขึ้นด้วยความมุ่งมั่นที่จะผลิตบัณฑิตแพทย์ที่มีคุณลักษณะและมีสมรรถนะตามกรอบมาตรฐานคุณวุฒิระดับปริญญาตรีสาขาแพทยศาสตร์ เพื่อรองรับความขาดแคลนแพทย์ในระบบสุขภาพปฐมภูมิ โดยมีวัตถุประสงค์ ในการจัดตั้งคณะแพทยศาสตร์ ดังนี้

1 จัดการผลิตบัณฑิตแพทย์เวชศาสตร์ครอบครัวให้กับท้องถิ่น ชุมชนโดยประสานความร่วมมือกับโครงการผลิตแพทย์เพื่อชาวชนบท

1.1 สนับสนุนการจัดระบบแพทย์ปฐมภูมิที่มีแพทย์เวชศาสตร์ครอบครัวดูแลประชาชนในสัดส่วนที่เหมาะสมรองรับการขยายศักยภาพการบริการทางการแพทย์และสาธารณสุขของประเทศ รองรับสังคมผู้สูงอายุ ความซับซ้อนและการเปลี่ยนแปลงของระบบสุขภาพในอนาคต

1.2 แก้ไขปัญหาการกระจายแพทย์ในระบบบริการสุขภาพ

1.3 สร้างโอกาสการเรียนรู้และการเข้าศึกษาวิชาแพทยศาสตร์สำหรับนักเรียน ในพื้นที่กลุ่มจังหวัดของโครงการผลิตแพทย์เพิ่มเพื่อชาวชนบทของกระทรวงสาธารณสุข

1.4 รองรับการเป็นผู้ผลิตของศูนย์แพทยศาสตร์ศึกษาชั้นคลินิกโครงการผลิตแพทย์เพิ่มเพื่อชาวชนบทของกระทรวงสาธารณสุข ที่ยังไม่มีมหาวิทยาลัยคู่ความร่วมมือ

2.สร้างหลักสูตรแพทยศาสตร์บัณฑิตเพื่อผลิตบัณฑิตแพทย์ที่มีคุณลักษณะตามเกณฑ์มาตรฐานวิชาชีพ การเรียนรู้ที่สร้างความผูกพันกับชุมชนและการเรียนรู้ร่วมกับสหสาขาวิชาชีพ

3 จัดการความรู้วิจัย สร้างนวัตกรรม ในด้านแพทยศาสตร์ศึกษา การสาธารณสุขชุมชน

4 เตรียมการผลิตบุคลากรระดับปริญญา และหลังปริญญาในสาขาแพทยศาสตร์ศึกษา

5 สนับสนุนศิลปวัฒนธรรมในระดับท้องถิ่น



วัตถุประสงค์หลักสูตรแพทยศาสตรบัณฑิต สถาบันพระบรมราชชนก

กำหนดที่จะผลิตบัณฑิตแพทย์ตอบสนองระบบสุขภาพปฐมภูมิและทุติยภูมิ โดยมีคุณลักษณะดังต่อไปนี้

1. แสดงออกถึงความรู้และทักษะด้านวิทยาศาสตร์การแพทย์ และการบริการผู้ป่วย (Medical science and Patient care)
2. แสดงออกถึงพหุตินิสัย คุณธรรม จริยธรรม และจรรยาบรรณแห่งวิชาชีพ (Professionalism and ethics)
3. แสดงออกถึงทักษะในการสื่อสารและการสร้างสัมพันธภาพที่ดีกับ ผู้ป่วย ญาติ ผู้ร่วมงานและชุมชน (Communication and Interpersonal skill)
4. แสดงออกถึงความรู้ด้านศาสตร์ระบบสุขภาพและเวชปฏิบัติอิงระบบสุขภาพ (Health systems science and System- based practice)
5. แสดงออกถึงภาวะผู้นำ การทำงานเป็นทีมและความร่วมมือในการปฏิบัติงานร่วมกับสหวิชาชีพ และชุมชน (Teamwork ,Leadership and Collaboration)
6. แสดงออกถึงความรู้ความเข้าใจ ความสามารถพื้นฐานและเจตคติ ด้านเวชศาสตร์ครอบครัวและชุมชน ที่เหมาะสมกับการปฏิบัติงานในระบบการแพทย์ปฐมภูมิ (Family and Community medicine)
7. แสดงออกถึงทักษะการคิดวิเคราะห์อย่างใคร่ครวญ การใช้เหตุผลทางคลินิก และการตัดสินใจ (Critical thinking Clinical reasoning and Decision making)
8. แสดงออกถึงคุณลักษณะและเจตคติที่ดีต่อการปฏิบัติงานในชนบท พร้อมทั้งให้บริการสาธารณสุขเชิงรุกแก่ประชาชนและชุมชน (Rural Competency) ปรับตัวได้ในสถานการณ์ต่างๆรวมทั้งสถานการณ์ที่มีความยากลำบาก (Adaptability) ยืดหยุ่น พื้นตัว (Resilience) ด้วยทักษะการแก้ปัญหา (Coping skill) การตระหนักรู้และการไตร่ตรอง (Reflective practice) สามารถปฏิบัติงานร่วมกับสหวิชาชีพในชุมชนชนบท (Collaboration) และให้ชุมชนมีส่วนร่วม (community engagement)



การประเมินผล และจบหลักสูตร

หลักสูตรแพทยศาสตรบัณฑิต ใช้เกณฑ์การประเมินผลนักศึกษา ตามข้อบังคับสภาสถาบัน พระบรมราชชนก ว่าด้วยการจัดการศึกษาระดับปริญญาตรีของสถาบันพระบรมราชชนก กระทรวง สาธารณสุข พ.ศ. 2564 หมวด 3 ระบบการศึกษา ข้อ 18 (รายละเอียดภาคผนวก 7) โดยมีหลักเกณฑ์ เพิ่มเติมดังนี้

1. กฎ ระเบียบ หลักเกณฑ์ในการประเมินผลการศึกษา

1.1 การตัดสินผลใช้การประเมินแบบอิงเกณฑ์ (criterion referenced)

1.2 รายละเอียดการกำหนดสัดส่วนคะแนนด้านต่างๆ (ความรู้ ทักษะ เจตคติ ใครงาน ผลงาน) ในแต่ละรายวิชาต้องมีการระบุในรายละเอียดของรายวิชา และชี้แจงให้นักศึกษาทราบอย่างชัดเจน

1.3 การตัดสินผลพิจารณาโดยคณะกรรมการประเมินผล และกรรมการหลักสูตรระดับคลินิก

1.4 การสอบประมวลความรู้ระดับต่าง ๆ ประกอบด้วย

1.4.1 การสอบประมวลความรู้ระดับปริคlinik ภาคทฤษฎี ใช้ข้อสอบแบบเลือกตอบ (Multiple Choice Question: MCQ) โดยคณะแพทยศาสตร์จัดสอบให้กับผู้ที่ผ่านการศึกษาในระดับ วิทยาศาสตร์การแพทย์พื้นฐาน ในชั้นปีที่ 3

1.4.2 การสอบประมวลความรู้ระดับคลินิก ภาคทฤษฎี ใช้ข้อสอบแบบเลือกตอบ (Multiple Choice Question: MCQ) โดยคณะแพทยศาสตร์จัดสอบสำหรับผู้ที่ผ่านการศึกษาในระดับ วิทยาศาสตร์การแพทย์คลินิก ในชั้นปีที่ 5

1.4.3 การสอบประมวลความรู้ระดับคลินิก ภาคปฏิบัติ ประเภท Objective Structured Clinical Examination (OSCE) คณะแพทยศาสตร์จัดสอบสำหรับผู้ที่กำลังศึกษาอยู่ในชั้นปีที่ 6

1.5 การเลื่อนชั้นปีจากชั้นปริคlinikไปสู่ชั้นคลินิก การเลื่อนชั้นจากชั้นปีที่ 3 ขึ้นชั้นปีที่ 4 (ชั้นคลินิก) จะต้องสอบผ่านการสอบประมวล ความรู้ระดับปริคlinikภาคทฤษฎี ที่กำหนดไว้ตามข้อ 1.4.1



1.6 การสอบแก้ตัว

1.6.1 การสอบวัดความรู้ภาคทฤษฎีและภาคปฏิบัติ นักศึกษาที่มีผลคะแนนในรายวิชาใดต่ำกว่าระดับการผ่าน (passing level) ของรายวิชานั้น จะมีสิทธิ์สอบแก้ตัวได้ไม่เกิน 2 ครั้ง หลังสอบ แก้ตัวผ่าน ให้ได้รับการพิจารณาผลการเรียนในหมวดวิชาชีพ ไม่สูงกว่าระดับคะแนน C ในหมวดวิชาอื่นๆ ไม่สูงกว่าระดับคะแนน D

1.6.2 การสอบประมวลความรู้ระดับต่างๆ นักศึกษาที่มีผลสอบต่ำกว่าระดับการผ่าน (passing level) มีสิทธิ์สอบแก้ตัว จนกว่าจะผ่านเกณฑ์

1.8 ต้องแจ้งผลสอบและผลการประเมินให้นักศึกษา ได้รับทราบเพื่อการพัฒนาปรับปรุง และ กำหนดเวลาการขออุทธรณ์ผลการศึกษาตามระเบียบการอุทธรณ์ของนักศึกษา ที่คณะแพทยศาสตร์จะจัดทำ รายละเอียดในประกาศต่อไป

1.7 คณะกรรมการบริหารหลักสูตรอาจพิจารณามีมติตัดสินให้ตก ในกรณีที่นักศึกษามีพฤติกรรม ผิดกฎหมายหรือ จริยธรรมแห่งวิชาชีพอย่างร้ายแรง



2. กระบวนการทวนสอบผลสัมฤทธิ์ตามมาตรฐานผลการเรียนรู้ของนักศึกษา

2.1 ระดับรายวิชา

2.1.1 คณะกรรมการรายวิชาดำเนินการทวนสอบผลสัมฤทธิ์ตามมาตรฐานผลการเรียนรู้ ของนักศึกษา โดยใช้แนวทางการพิจารณาดังนี้

- ความสอดคล้องของการจัดการเรียนการสอนกับหลักสูตรรายวิชา วัตถุประสงค์รายวิชา และมาตรฐานผลการเรียนรู้(learning outcome)
- ความเหมาะสมของวิธีการวัดและประเมินผลการเรียนรู้ด้วยวิธีต่างๆ ให้เป็นไปตาม เนื้อหาวัตถุประสงค์ของรายวิชาและสอดคล้องกับมาตรฐานผลการเรียนรู้(learning outcome)
- คุณภาพและปริมาณของข้อสอบครอบคลุมตามวัตถุประสงค์รายวิชา และสามารถนำไป พัฒนานักศึกษาได้ - มีการวิเคราะห์ข้อสอบและนำผลการวิเคราะห์ข้อสอบ มาปรับปรุงข้อสอบในปีการศึกษา ต่อไป
- การตัดสินคะแนน/เกรด มีความถูกต้องตามหลักเกณฑ์การประเมินผลและมีความ โปร่งใส ดำเนินการตามประกาศการป้องกันผลประโยชน์ทับซ้อน (conflict of interest) ของคณะ แพทยศาสตร์
- มีการแจ้งผลสอบให้นักศึกษาได้รับทราบและกำหนดเวลาการขออุทธรณ์ผลการ ศึกษา ตามประกาศ
- ในกรณีที่มีการอุทธรณ์ มีการดำเนินการตามระบบการรับเรื่องอุทธรณ์ตาม ประกาศ คณะแพทยศาสตร์สถาบันพระบรมราชชนก
- จัดทำแบบบันทึกประเมินตนเองเพื่อทวนสอบผลสัมฤทธิ์ตามมาตรฐานผลการ เรียนรู้ ของนักศึกษาระดับรายวิชา

2.1.2 คณะกรรมการรายวิชา จัดทำรายงานผลการดำเนินการของรายวิชา (course report) หรือรายงานผลการดำเนินการของประสบการณ์ภาคสนาม (field experience report) รวมทั้งระบุ ข้อวิพากษ์ที่เป็นจุดอ่อน จุดแข็งและแนวทางการ พัฒนาปรับปรุงรายวิชาในปีการศึกษาต่อไป

2.1.3 คณะกรรมการรายวิชาส่งรายงานผลการดำเนินการรายวิชา หรือรายงาน ผลการ ดำเนินการประสบการณ์ภาคสนาม และแบบบันทึกประเมินตนเองเพื่อทวน สอบผลสัมฤทธิ์ตามมาตรฐาน ผลการเรียนรู้ของนักศึกษาระดับรายวิชาให้งานการ ศึกษา คณะวิทยาศาสตร์ มหาวิทยาลัยมหิดล หรืองาน วิชาการ ศูนย์แพทยศาสตร ศึกษาชั้นคลินิก เพื่อให้อาจารย์ผู้รับผิดชอบหลักสูตรของคณะแพทยศาสตร์ สถาบัน พระบรมราชชนก สรุปรายงานผลการดำเนินการของหลักสูตรและนำเสนอต่อคณะ กรรมการบริหาร หลักสูตร เพื่อเป็นข้อมูลในการทวนสอบผลสัมฤทธิ์ระดับหลักสูตร ต่อไป



2.2 ระดับหลักสูตร คณะกรรมการทวนสอบผลสัมฤทธิ์ตามมาตรฐานผลการเรียนรู้ของนักศึกษาระดับหลักสูตร ดำเนินการทวนสอบหลักสูตร ทั้งนี้ไม่น้อยกว่าร้อยละ 25 ของรายวิชาทั้งหมด ในแต่ละปีการศึกษา โดย กำหนดเวลาการทวนสอบฯ ภายหลังจากสิ้นสุดการเรียนการสอนรายวิชานั้นๆ หรือมีการจัดการเรียนการสอน ในชั้นคลินิกไปแล้วกึ่งหนึ่งของวงรอบปฏิทินการศึกษา

2.2.1 คณะกรรมการทวนสอบผลสัมฤทธิ์ตามมาตรฐานผลการเรียนรู้ของนักศึกษาระดับ หลักสูตร ดำเนินการทวนสอบจากเอกสารและการสัมภาษณ์กรรมการรายวิชา

2.2.2 คณะกรรมการทวนสอบผลสัมฤทธิ์ตามมาตรฐานผลการเรียนรู้ของนักศึกษาระดับ หลักสูตรให้ข้อเสนอแนะเพื่อการพัฒนาผลสัมฤทธิ์ของผู้เรียนตามมาตรฐานผลการเรียนรู้และการพัฒนา หลักสูตรในอนาคต

2.2.3 คณะกรรมการทวนสอบผลสัมฤทธิ์ตามมาตรฐานผลการเรียนรู้ของนักศึกษาระดับ หลักสูตร บันทึกข้อมูลในแบบวิเคราะห์ข้อมูลการทวนสอบผลสัมฤทธิ์ของผู้เรียนตามมาตรฐานผลการเรียนรู้ ตามรายละเอียดรายวิชา (ระดับหลักสูตร) และส่งรายงานผลการทวนสอบให้กับคณะกรรมการรายวิชา

2.2.4 คณะกรรมการทวนสอบผลสัมฤทธิ์ตามมาตรฐานผลการเรียนรู้ของนักศึกษาระดับ หลักสูตรรวบรวมและสรุปผลการทวนสอบประจำปีรายงานต่อคณะกรรมการประกันคุณภาพการศึกษาและ คณะกรรมการบริหารหลักสูตร

3. เกณฑ์การสำเร็จการศึกษาของหลักสูตร

1. เป็นผู้มีความประพฤติดีเหมาะสมแก่ศักดิ์ศรีแห่งปริญญาแพทยศาสตรบัณฑิต และไม่อยู่ระหว่าง การสอบสวนทางวินัย
2. สอบผ่านทุกรายวิชาตามที่กำหนดไว้ในหลักสูตรซึ่งครอบคลุมการประเมินทุกสมรรถนะ ตามมาตรฐานผลการเรียนรู้ของหลักสูตร
3. ได้คะแนนเฉลี่ยสะสมตลอดหลักสูตรไม่ต่ำกว่า 2.00

4. ต้องสอบผ่านการสอบประมวลความรู้ (Comprehensive Examination) ทุกขั้นตอน ดังนี้

- 1 การสอบประมวลความรู้ระดับปรีคลินิก ภาคทฤษฎี
- 2 การสอบประมวลความรู้ระดับคลินิก ภาคทฤษฎี
- 3 การสอบประมวลความรู้ระดับคลินิก ภาคปฏิบัติ



การอุทธรณ์ของนักศึกษา

ระดับชั้นปรีคลินิก

1. ระบบการรับเรื่องอุทธรณ์ที่เกี่ยวข้องกับการตัดสินผลการสอบและคำสั่ง คำตัดสินอื่นๆ ที่เกี่ยวข้องกับการศึกษา

2. นักศึกษาเขียนคำร้องขออุทธรณ์เป็นหนังสือและลงลายมือชื่อด้วยตนเอง ส่งที่งาน การศึกษา คณะวิทยาศาสตร์ มหาวิทยาลัยมหิดล ภายใน 5 วันทำการหลังการประกาศคำตัดสิน

3. ผู้รับผิดชอบตรวจสอบข้อเท็จจริง แล้วรายงานผลการตรวจสอบต่อรองคณบดี ฝ่ายการศึกษาและพัฒนานักศึกษา

4. คณะมอบผู้รับผิดชอบ วินิจฉัยและชี้แจงผลการตรวจสอบแก่นักศึกษาผู้อุทธรณ์ภายใน 5 วันทำการหลังวันได้รับหนังสืออุทธรณ์ หากนักศึกษาผู้อุทธรณ์ยังไม่พอใจผลการตรวจสอบข้อเท็จจริง ให้รองคณบดีฝ่ายการศึกษา และพัฒนานักศึกษาพิจารณาเสนอคณบดีเพื่อแต่งตั้งคณะกรรมการพิจารณาเรื่องอุทธรณ์ของนักศึกษาระดับปริญญาตรี ซึ่งประกอบด้วยอาจารย์ อย่างน้อย 3 คน (ที่ไม่มีส่วนเกี่ยวข้องกับประเด็นการขออุทธรณ์ ของนักศึกษา) เพื่อพิจารณาคำร้อง เสาะหาข้อเท็จจริง และวินิจฉัยเรื่องอุทธรณ์ของนักศึกษาโดยเร็ว ให้คณะกรรมการดำเนินการตรวจสอบข้อเท็จจริงและวินิจฉัยเรื่องอุทธรณ์ของนักศึกษา ภายใน 30 วัน ทำการหลังวันได้รับหนังสืออุทธรณ์ หากจำเป็นอาจขอขยายเวลาได้แต่ต้องไม่เกิน 60 วัน ในกรณีที่ คณะกรรมการเห็นว่าผลการตัดสินถูกต้องแล้ว หรือเห็นว่าผลการตัดสินไม่เหมาะสม ไม่เป็นธรรม ให้คณะกรรมการขอความเห็นชอบจากคณบดี เพื่อสั่ง ยกอุทธรณ์ หรือเพิ่มโทษ ลดโทษ หรือยกโทษ แล้วแต่กรณี การวินิจฉัยสั่งการของคณบดีให้ถือว่าเป็นที่สิ้นสุดในระดับชั้นคลินิก



ดำเนินการดังนี้

1. ระบบการรับเรื่องอุทธรณ์ที่เกี่ยวข้องกับการตัดสินผลการสอบและคำสั่งตัดสินอื่นๆ ที่เกี่ยวข้องกับการศึกษาชั้นคลินิก

2. ให้นักศึกษาเขียนคำร้องขออุทธรณ์เป็นหนังสือและลงลายมือชื่อด้วยตนเอง ส่งที่งาน วิชาการประจำปีศูนย์แพทยศาสตรศึกษาชั้นคลินิก ภายใน 5 วันทำการ หลังการประกาศคำสั่งตัดสิน

3. นักวิชาการศึกษาดำเนินการรายงานต่อรองผู้อำนวยการศูนย์แพทยศาสตรศึกษาชั้น คลินิก ฝ่ายการเรียนการสอน และผู้อำนวยการศูนย์แพทยศาสตรศึกษาชั้นคลินิก ตามลำดับ

4. ผู้อำนวยการศูนย์แพทยศาสตรศึกษาชั้นคลินิก วินิจฉัยและมอบให้กรรมการรายวิชา ตรวจสอบวินิจฉัยและชี้แจงผลการตรวจสอบแก่นักศึกษาผู้อุทธรณ์ภายใน 5 วันทำการ หลังวันได้รับหนังสือ อุทธรณ์ หากนักศึกษาผู้อุทธรณ์ไม่พอใจผลการตรวจสอบข้อเท็จจริง ให้ผู้อำนวยการศูนย์ แพทยศาสตรศึกษาชั้นคลินิก พิจารณาแต่งตั้งคณะกรรมการพิจารณาเรื่องอุทธรณ์ของนักศึกษาระดับปริญญาตรี ซึ่งประกอบด้วยอาจารย์อย่างน้อย 3 คน (ที่ไม่มีส่วนเกี่ยวข้องกับการขออุทธรณ์ ของนักศึกษา) เพื่อพิจารณาคำร้อง เสาะหาข้อเท็จจริงและวินิจฉัยเรื่องอุทธรณ์ให้คณะกรรมการดำเนินการ ตรวจสอบข้อเท็จจริง และวินิจฉัยเรื่องอุทธรณ์ของนักศึกษา ภายใน 30 วันทำการหลังวันได้รับหนังสือ อุทธรณ์ หากจำเป็นอาจขอขยายเวลาได้แต่ต้องไม่เกิน 60 วัน ในกรณีที่คณะกรรมการเห็นว่าผลการตัดสิน ถูกต้องแล้ว หรือเห็นว่าผลการตัดสินไม่เหมาะสม ไม่เป็นธรรม ให้คณะกรรมการขอความเห็นชอบจาก คณะกรรมการบริหารหลักสูตรชั้นคลินิก เพื่อสั่งยกอุทธรณ์หรือเพิ่มโทษ ลดโทษ หรือยกโทษ แล้วแต่กรณี การวินิจฉัยสั่งการของคณะกรรมการบริหารหลักสูตรชั้นคลินิกให้ถือว่าเป็นที่สิ้นสุด



การปฏิบัติงานชดใช้ทุน (เพิ่มพูนทักษะ) และการผลิตสัญญา

หลังสำเร็จการศึกษาหลักสูตรแพทยศาสตรบัณฑิต บัณฑิตแพทย์จะต้องปฏิบัติงานชดใช้ทุนตามสัญญาการเป็นนักศึกษาแพทย์เป็นระยะเวลา ๓ ปี ณ หน่วยงานโรงพยาบาลคณะแพทยศาสตร์ หรือโรงพยาบาลส่วนภูมิภาค สังกัดกระทรวงสาธารณสุข และเข้าโครงการแพทย์เพิ่มพูนทักษะ โดยมีโรงพยาบาลที่แพทย์สภารับรองเป็นสถานที่ฝึกปฏิบัติงาน ทั้งนี้หลักสูตรประกาศนียบัตรตามโครงการเพิ่มพูนทักษะ มีระยะเวลาในการปฏิบัติงานเพิ่มพูนทักษะ ดังนี้

1. สาขาอายุรศาสตร์ 3 เดือน
2. สาขาศัลยศาสตร์ ร่วมกับ สาขาออร์โธปิดิกส์ 3 เดือน
3. สาขากุมารเวชศาสตร์ 2 เดือน
4. สาขาสูติศาสตร์และนรีเวชวิทยา 2 เดือน
5. วิชาเลือก 2 เดือน

การผลิตสัญญาในการปฏิบัติงานชดใช้ทุน

การทำผลิตสัญญาการเป็นนักศึกษาแพทย์ โดยปฏิบัติงานไม่ครบตามสัญญา บัณฑิตแพทย์จะยื่นคำร้องเสนอผู้อำนวยการโรงพยาบาลที่ปฏิบัติงานเป็นผู้พิจารณาอนุมัติ และเสนอผ่านนายแพทย์สาธารณสุขจังหวัด เมื่อมีคำสั่งอนุมัติ ต้นสังกัดจะแจ้งให้วิทยาลัยดำเนินการให้แพทย์ที่ผลิตสัญญาชดใช้เงินตามหลักเกณฑ์ที่กำหนด การศึกษาหลังปริญญา

ผู้สำเร็จการศึกษาหลักสูตรแพทยศาสตรบัณฑิต สามารถสมัครศึกษาต่อโดยเป็นแพทย์ประจำบ้านในสาขาที่สนใจได้ และปฏิบัติตามเกณฑ์การออกหนังสืออนุมัติบัตรและวุฒิบัตรเพื่อแสดงความรู้ความชำนาญในการประกอบวิชาชีพเวชกรรม ซึ่งแบ่งออกเป็น 2 ประเภท

ประเภทที่ 1 ผู้เข้ารับการฝึกอบรมไม่จำเป็นต้องปฏิบัติงานชดใช้ทุน แต่ต้องผ่านการปฏิบัติงานตามโครงการเพิ่มพูนทักษะตามที่แพทยสภากำหนด ทั้งนี้แพทยสภาอาจพิจารณายกเว้นให้ผู้เข้ารับการฝึกอบรมไม่ต้องผ่าน การปฏิบัติงานตามโครงการเพิ่มพูนทักษะในบางสาขา

ประเภทที่ 2 ผู้เข้ารับการฝึกอบรมต้องผ่านการปฏิบัติงานตามโครงการเพิ่มพูนทักษะครบถ้วนแล้ว และได้ปฏิบัติงานชดใช้ทุนตามจำนวนปีที่แพทยสภากำหนด



การลงทะเบียน และการชำระค่าธรรมเนียมการศึกษา

1. ค่าธรรมเนียมการศึกษา เหม่าจ่าย ๓๐๐๐๐ บาทต่อ ภาคการศึกษา
2. การชำระโดยผู้สมัครดาวน์โหลด ใบแจ้งหนี้ชำระเงินค่าธรรมเนียมการศึกษา โดยสแกน QR Code จากหน้าจอ ผ่านแอปพลิเคชันของธนาคาร (Mobile Banking) ทั้งนี้ QR Code ที่แสดงบนหน้าจอนี้
3. โปรดเก็บหลักฐานการชำระเงิน (สลิปธนาคาร) เพื่อแสดงต่อสถาบันพระบรมราชชนกเมื่อพบปัญหาการชำระเงิน
4. หากนักศึกษาไม่ชำระค่าธรรมเนียมการศึกษา จะถือว่าสละสิทธิ์การเข้าศึกษาใน คณะแพทยศาสตร์ สถาบันพระบรมราชชนก ทั้งนี้ ผู้ที่ชำระเงินแล้วสถาบันพระบรมราชชนก จะไม่คืนเงินให้ไม่ว่ากรณีใด ๆ
5. หากนักศึกษามีปัญหาขาดแคลนทุนทรัพย์และต้องการขอกุณสนับสนุนการศึกษา ติดต่อที่ฝ่ายกิจการนักศึกษา คณะแพทยศาสตร์ สถาบันพระบรมราชชนก E mail : student.med.@pi.ac.th

โดยสามารถเข้าไปดูรายละเอียดได้ผ่านช่องทาง

<https://med.pi.ac.th/wp-content/uploads/2023/06/ขั้นตอนการเข้าสู่ระบบชำระเงิน-คณะแพทย-สบช..pdf>



ปฏิทินการศึกษา

มิถุนายน

MO	TU	WE	TH	FR	SA	SU
			1	2	3	4
5	6	7	8	9	10	11
12	13	14	15	16	17	18
19	20	21	22	23	24	25
26	27	28	29	30		

15 มิ.ย. - 31 ก.ค.

- ดำเนินการกองทุนกู้ยืมเพื่อการศึกษา

26-28 มิ.ย. 2566

- จองหอพักมหิดล รอบ 1

27 มิ.ย. 2566

- รายงานตัวเข้าศึกษาที่คณะแพทยศาสตร์

27-29 มิ.ย. 2566

- ปฐมนิเทศสถาบันพระบรมราชชนก เพื่อพบผู้บริหารคณาจารย์ และเตรียมความพร้อมในการเข้าศึกษา 2566

กรกฎาคม

MO	TU	WE	TH	FR	SA	SU
					1	2
3	4	5	6	7	8	9
10	11	12	13	14	15*	16
17	18	19	20	21	22	23
24	25	26	27	28	29	30
31						

5 ก.ค. 2566

- ประกาศรับสมัครประจำตัวนักศึกษา

8 ก.ค. 2566

- นักศึกษาเลือกวิชาเลือกหมวดศึกษาทั่วไป และวิชาเลือกเสรี

10-12 ก.ค. 2566

- จองหอพักมหิดล รอบ 2

15 มิ.ย. - 31 ก.ค.*

- ดำเนินการกองทุนกู้ยืมเพื่อการศึกษา

20 ก.ค. 2566

- ไหว้ครู สถาบันพระบรมราชชนก

31 ก.ค. 2566

- รับประทานอาหาร มหิดล



สิงหาคม

MO	TU	WE	TH	FR	SA	SU
	1	2	3	4	5	6
7	8	9	10	11	12	13
14	15	16	17	18	19	20
21	22	23	24	25	26	27
28	29	30	31*			

1 ส.ค. 2566

- ปฐมนิเทศนักศึกษา มหาวิทยาลัย มหิดล

1 ส.ค. 2566

- ตรวจสอบกลุ่มเรียนรายวิชาศึกษาทั่วไป และรายวิชาเลือกเสรี

2 ส.ค. 2566

- ปฐมนิเทศนักศึกษาใหม่ระดับส่วนงาน มหาวิทยาลัยมหิดล

7 ส.ค. 2566

- เปิดภาคเรียนที่ 1 ปีการศึกษา 2566

10 ส.ค. 2566

- รับสมัครนักศึกษาและ E-mail:PI

15 มิ.ย. - 31 ก.ค.*

- ดำเนินการกองทุนกู้ยืมเพื่อการศึกษา

กันยายน

MO	TU	WE	TH	FR	SA	SU
				1	2	3
4	5	6	7	8	9	10
11	12	13	14	15	16	17
18	19	20	21	22	23	24
25	26	27	28	29	30	



ตุลาคม

MO	TU	WE	TH	FR	SA	SU
						1
2	3	4	5	6	7	8
9	10	11	12	13	14	15
16	17	18	19	20	21	22
23	24	25	26	27	28	29
30	31					

2-6 ต.ค. 2566

- สอบกลางภาค (ภาคการศึกษาต้น)

พฤศจิกายน

MO	TU	WE	TH	FR	SA	SU
		1	2	3	4	5
6	7	8	9	10	11	12
13	14	15	16	17	18	19
20	21	22	23	24	25	26
27	28	29	30			

ธันวาคม

MO	TU	WE	TH	FR	SA	SU
				1	2	3
4	5	6	7	8	9	10
11	12	13	14	15	16	17
18	19	20	21	22	23	24
25	26	27	28	29	30	31

1 ธ.ค. 2566

- การสอนสิ้นสุด (ภาคการศึกษาต้น)
- 4-16 ธ.ค. 2566
- สอบปลายภาค (ภาคการศึกษาต้น)
- 18-21 ธ.ค. 2566
- ปฏิบัติงานที่ชุมชนรายวิชาชุมชนของเรา
- 21 ธ.ค. 2566
- ปิดภาคการศึกษา (ภาคการศึกษาต้น)



มกราคม

MO	TU	WE	TH	FR	SA	SU
1	2	3	4	5	6	7
8	9	10	11	12	13	14
15	16	17	18	19	20	21
22	23	24	25	26	27	28
29	30	31				

1-5 ม.ค. 2567

- ดาวนิโกลดใบแจ้งหนี้ชำระเงินค่า
ธรรมเนียมการศึกษา ภาคปลาย
พร้อมชำระค่า ธรรมเนียม

5 ม.ค. 2567

- คณะแพทยฯ ตรวจสอบรายชื่อผู้ชำระ
เงินค่าธรรมเนียมการศึกษาภาคปลาย

7 ม.ค. 2567

- ประกาศผลสอบประจำภาค (ภาค
การศึกษาต้น)

8 ม.ค. 2567

- เปิดภาคเรียนที่ 2 (ภาคการศึกษา
ปลาย)

กุมภาพันธ์

MO	TU	WE	TH	FR	SA	SU
			1	2	3	4
5	6	7	8	9	10	11
12	13	14	15	16	17	18
19	20	21	22	23	24	25
26	27	28	29			



มีนาคม

MO TU WE TH FR SA **SU**

				1	2	3
4	5	6	7	8	9	10
11	12	13	14	15	16	17
18	19	20	21	22	23	24
25	26	27	28	29	30	31

4-8 มี.ค. 2567

- สอบกลางภาค (ภาคการศึกษาปลาย)

เมษายน

MO TU WE TH FR SA **SU**

1	2	3	4	5	6	7
8	9	10	11	12	13	14
15	16	17	18	19	20	21
22	23	24	25	26	27	28
29*	30					

26 เม.ย. 2567

- การสอนสิ้นสุด (ภาคการศึกษาปลาย)
- 29 เม.ย. – 10พ.ค. 2567 *
- สอบปลายภาค (ภาคการศึกษาปลาย)

พฤษภาคม

MO TU WE TH FR SA **SU**

		1	2	3	4	5
6	7	8	9	10*	11	12
13	14	15	16	17	18	19
20	21	22	23	24	25	26
27	28	29	30	31		

29 เม.ย. – 10พ.ค. 2567 *

- สอบปลายภาค (ภาคการศึกษาปลาย)
- 31 พ.ค. 2567
- ปิดภาคการศึกษา (ภาคการศึกษาปลาย)



มิถุนายน

MO	TU	WE	TH	FR	SA	SU
					1	2
3	4	5	6	7	8	9
10	11	12	13	14	15	16
17	18	19	20	21	22	23
24	25	26	27	28	29	30

19 ก.ค. 2567

- การสอนสิ้นสุด (ภาคการศึกษาฤดูร้อน)

23-26 ก.ค. 2567

- สอบปลายภาค (ภาคการศึกษาฤดูร้อน)

30 ก.ค. 2567

- ปิดภาคการศึกษา (ภาคการศึกษาฤดูร้อน)

กรกฎาคม

MO	TU	WE	TH	FR	SA	SU
1	2	3	4	5	6	7
8	9	10	11	12	13	14
15	16	17	18	19	20	21
22	23	24	25	26	27	28
29	30	31				

สิงหาคม

MO	TU	WE	TH	FR	SA	SU
			1	2	3	4
5	6	7	8	9	10	11
12	13	14	15	16	17	18
19	20	21	22	23	24	25
26	27	28	29	30	31	

วันที่ 4 ส.ค. 2567

- ประกาศผลสอบประจำภาค (ภาคการศึกษาฤดูร้อน)



ทรัพยากรและแหล่งการเรียนรู้

สถานที่เรียนชั้นปรีคลินิก

1 วิทยาเขตศาลายา มหาวิทยาลัยมหิดล ตำบลศาลายา อำเภอพุทธมณฑล จังหวัดนครปฐม



2 คณะวิทยาศาสตร์ มหาวิทยาลัยมหิดล ถนนพระรามหก เขตราชเทวี กรุงเทพฯ



3 คณะเวชศาสตร์เขตร้อน มหาวิทยาลัยมหิดล ถนนราชวิถี เขตราชเทวี กรุงเทพฯ



สถานที่เรียนชั้นคลินิก

1. ศูนย์แพทยศาสตรศึกษาชั้นคลินิกโรงพยาบาลมหาราชนครศรีธรรมราช ปฏิบัติงานทางการแพทย์ในสถานการณ์จริงที่โรงพยาบาลมหาราชนครศรีธรรมราช



2 ศูนย์แพทยศาสตรศึกษาชั้นคลินิกโรงพยาบาลราชบุรี ปฏิบัติงานทางการแพทย์ ในสถานการณ์จริงที่โรงพยาบาลราชบุรี



3 ศูนย์แพทยศาสตรศึกษาชั้นคลินิกโรงพยาบาลสวรรค์ประชารักษ์ นครสวรรค์ ปฏิบัติงานทางการแพทย์ในสถานการณ์จริงที่โรงพยาบาลสวรรค์ประชารักษ์ นครสวรรค์



4 โรงพยาบาลชุมชนในสังกัดกระทรวงสาธารณสุข ที่กำหนดเป็นแหล่งฝึก

5 โรงพยาบาลส่งเสริมสุขภาพตำบล ที่กำหนดเป็นแหล่งฝึก

6 ชุมชนที่กำหนดเป็นแหล่งฝึก

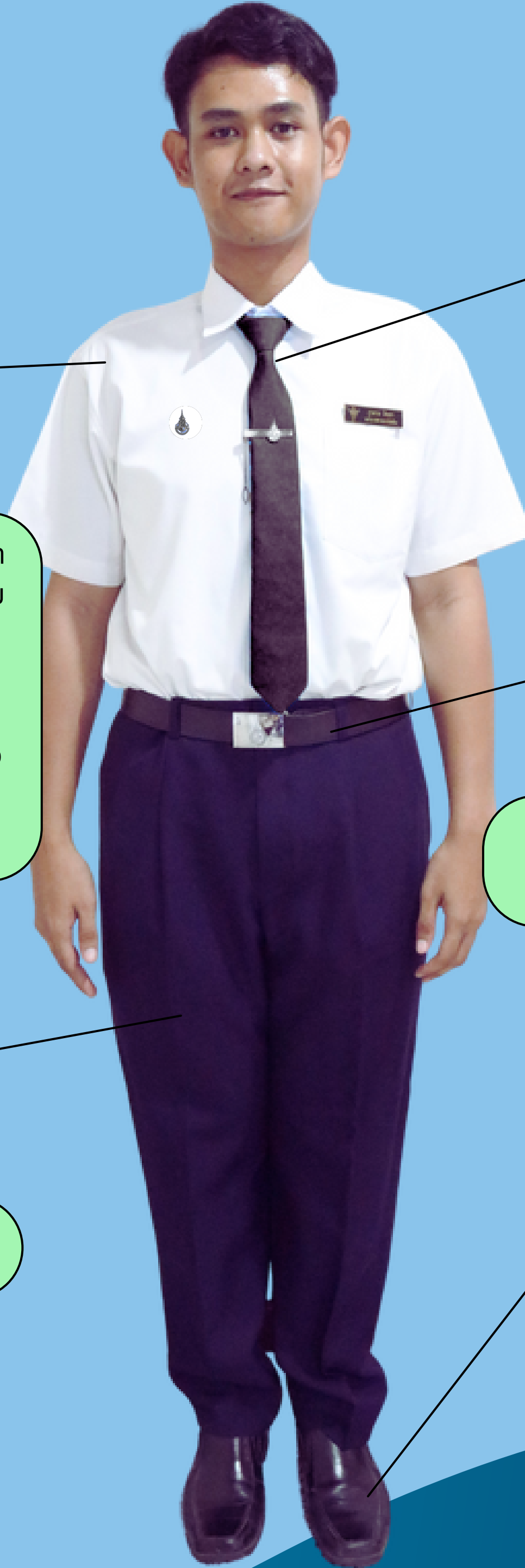
ข้อบังคับ ระเบียบ และประกาศของคณะแพทยศาสตร์

การแต่งกาย

เครื่องแต่งกายของนักศึกษา ประกอบด้วย เสื้อ กางเกง หรือกระโปรง รองเท้า ถุงเท้า และเครื่องหมายของมหาวิทยาลัย ซึ่งประกอบด้วย เข็มตราสัญลักษณ์ของสถาบัน เข็มตราสัญลักษณ์วิทยาลัย กระดุมตราสถาบัน เข็มขัดตราสัญลักษณ์สถาบัน และคลิปติดเนคไท รูปตราสถาบัน เครื่องหมายประดับปกเสื้อ (ตุ้มตั้ง)



เครื่องแบบนักศึกษา นักศึกษาชาย



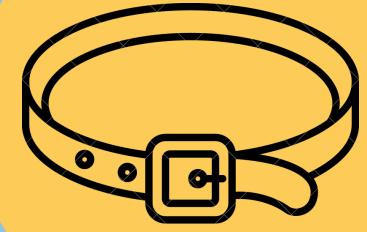
เสื้อเชิ้ตแขนสั้นหรือแขนยาว สีขาว ผ้าไม่มีลวดลาย ผ่าหน้าตลอด ติดกระดุมกลมสีขาวไม่มีลวดลาย ๕ เม็ด ตราสัญลักษณ์ของสถาบัน และให้ใส่ชายเสื้อไว้ในกางเกง

- ป้ายชื่อ นามสกุล ประดับที่อกเสื้อด้านซ้าย
- ติดเข็ม ตราสถาบัน ที่หน้าอกขวา



เนคไทสีดำ

- ติดตัวหนีบเนคไท ตราสัญลักษณ์ของสถาบัน



เข็มขัดหนังสีดำ ขนาดกว้าง ๓ เซนติเมตร หัวเข็มขัดตราสัญลักษณ์ของสถาบัน



กางเกงขายาวแบบสากล สุกภาพ ทรงสแลค สีดำ



รองเท้าหนังสีดำหุ้มส้น ฤดูเท้าสีดำ ไม่มีลวดลาย

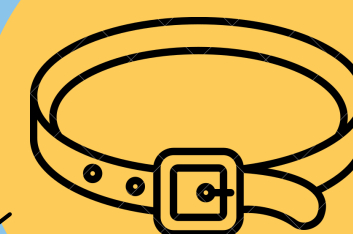


เครื่องแบบนักศึกษา นักศึกษาหญิง



เสื้อเชิ้ตแขนสั้นสีขาว ผ้าไม่มีลวดลาย ไม่รัดรูป เนื้อหนาพอสมควร ผ่าหน้าตลอด ติดกระดุมโลหะ ๕ เม็ด ตราสัญลักษณ์ของสถาบัน ให้ใส่ชายเสื้อไว้ในกระโปรง

- ป้ายชื่อ นามสกุล ประดับที่อกเสื้อด้านซ้าย
- สัญลักษณ์ของสถาบัน ที่ปกเสื้อด้านซ้าย
- ติดเข็ม ตราสถาบัน ที่หน้าอกขวา



เข็มขัดหนังสีดำ ขนาดกว้าง ๓ เซนติเมตร หัวเข็มขัดตราสัญลักษณ์ของสถาบัน



กระโปรงสีดำ ยาวคลุมเข่า แบบสุภาพเรียบร้อย ผ้าไม่มีลวดลาย ไม่มีมัน ไม่โปร่งบาง



รองเท้าหนังสีดำหุ้มส้น ส้นสูงไม่เกิน ๒ นิ้ว สำหรับนักศึกษาชั้นปีที่ ๑ อาจใส่รองเท้าผ้าใบสีขาวแบบสุภาพและสวมถุงเท้าสีขาว ตามที่วิทยาลัยที่เป็นสถานศึกษากำหนด



เครื่องแบบนักศึกษา นักศึกษาหญิง แบบมีผ้าคลุมศีรษะ



เสื้อเชิ้ตแขนยาวสีขาว ปลายแขนจีบ
ผ้าไม่มีลวดลาย ไม่รัดรูป เนื้อหนา พอ
สมควร ผ้าหน้าตลอด ติดกระดุมโลหะ
๕ เม็ด ตราสัญลักษณ์ของสถาบัน ใส่
ชายเสื้อไว้ในกระโปรง

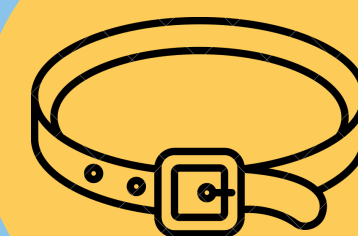


กระโปรงสีดำ ยาวคลุมตาตุ่ม แบบ
สุภาพเรียบร้อย ไม่ผ่า ใช้ซิปลหลัง
ผ้าไม่มีลวดลาย ไม่มีมัน ไม่โปร่งบาง



ผ้าคลุมศีรษะสีขาว ไม่มีลวดลาย
ปลายผ้าแหลม ด้านหน้าคลุมออก
ประมาณ กระดุมเม็ดที่ ๓

- ป้ายชื่อ นามสกุล ประดับที่
ผ้าคลุมศีรษะด้านซ้าย
บริเวณหน้าอก
- ติดเข็ม ตราสถาบันฯ ที่
หน้าอกขวา



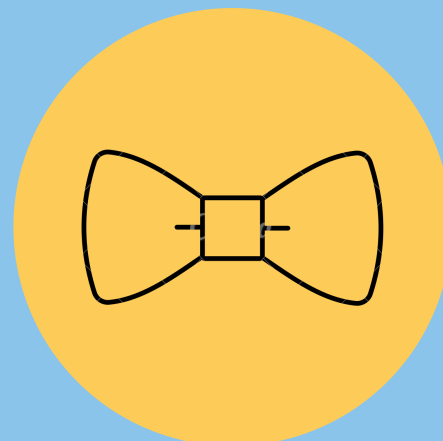
เข็มขัดสีดำขนาดกว้าง ๓
เซนติเมตร หัวเข็มขัดตรา
สัญลักษณ์ของสถาบัน



รองเท้านักศึกษาสีดำหุ้มส้น ส้นสูงไม่
เกิน ๒ นิ้ว สำหรับนักศึกษาชั้นปีที่
๑ อาจใส่รองเท้าผ้าใบสีขาวแบบ
สุภาพและสวมถุงเท้าสีขาว ตามที่
วิทยาลัยที่เป็นสถานศึกษากำหนด



ชุดพิธีการ



งานพิธีการของสถาบัน นักศึกษาชายและหญิงใส่เครื่องแบบ ปกติหรือเครื่องแต่งกาย ปกติของนักศึกษา

- นักศึกษาชาย แขนกไทสีฟ้า ตัดเข็มตราสัญลักษณ์ของสถาบัน ชุดสูทพิธีการของสถาบัน เป็นสูทสีดำ กระดุม 2 เม็ด ปกตราสัญลักษณ์ของสถาบัน ที่บริเวณหน้าอกด้านซ้าย
- นักศึกษาหญิง ใส่กระโปรงทรงสอบ ยาวคลุมเข่า เสื้อติด กระดุมทุกเม็ด สวมทับด้วย ชุดสูทพิธีการของสถาบัน เป็นสูทสีดำ กระดุม 2 เม็ด ปกตราสัญลักษณ์ของสถาบัน ที่บริเวณหน้าอกด้านซ้าย



แนวทางการปฏิบัติของนักศึกษาแพทย์ ในการฝึกปฏิบัติงานนอกสถานที่

1. การเดินทางไปฝึกปฏิบัติงาน ให้นักศึกษาแพทย์ เดินทางไปและกลับด้วยรถที่หน่วยงานจัดให้

2. การแต่งกายในระหว่างฝึกปฏิบัติงาน ใช้เครื่องแบบนักศึกษา พร้อมติดป้ายชื่อทุกครั้ง

3. การฝึกปฏิบัติงานในโรงพยาบาลสมทบ จะต้องปฏิบัติงาน และอยู่เวรตามตารางการปฏิบัติที่โรงพยาบาลจัดให้

4. นักศึกษาแพทย์ต้องพักอาศัยในที่พักที่โรงพยาบาล หรือชุมชนจัดให้เท่านั้น

5. งดการส่งข้อความที่เกี่ยวข้องกับคนไข้หรือภาพเชิงลบในชุมชนหรือโรงพยาบาลสมทบ รวมทั้งประวัติและข้อมูลที่เกี่ยวข้อง กับคนไข้ในสื่อสังคมออนไลน์

6. ปฏิบัติตนอย่างอ่อนน้อมถ่อมตน มีสัมมาคารวะ ต่อบุคลากรในชุมชน โรงพยาบาลสมทบ ผู้ป่วย และผู้ร่วมงานอื่น ๆ

7. นักเรียนแพทย์ต้องดูแลรักษาเครื่องใช้ต่าง ๆ ของชุมชนและโรงพยาบาลสมทบไม่ให้ชำรุด เสียหายในระหว่างการฝึกปฏิบัติงาน

8. งดเว้นวิจารณ์การบริหารงานของผู้นำชุมชนหรือผู้บริหารของโรงพยาบาลสมทบรวมถึงเจ้าหน้าที่ทุกระดับ

9. กรณีที่มีเหตุจำเป็นต้องลาจกฉุกเฉินในระหว่างการปฏิบัติงาน ต้องเขียนใบลาล่วงหน้าอย่างน้อย 1 วัน และเสนออาจารย์ผู้รับผิดชอบลงนามอนุญาต

10. ไม่นำของมีค่าติดตัวไประหว่างการออกไปฝึกปฏิบัติงาน



วินัย และจรรยาบรรณนักศึกษาแพทย์ สถาบันพระบรมราชชนก

จรรยาบรรณนิสิตนักศึกษาแพทย์ไทย (Thai medical Student's code of conduct)

1. ข้อปฏิบัติของนิสิตนักศึกษาแพทย์โดยทั่วไป

- 1.1 ยึดถือประโยชน์ของเพื่อนมนุษย์เป็นกิจที่หนึ่ง ประโยชน์ตนเป็นที่สอง
- 1.2 มีคุณธรรม โดยเน้นการมีวินัย อดทน ตรงต่อเวลา ซื่อสัตย์รับผิดชอบ อ่อนน้อมถ่อมตน กตัญญูกตเวทิตี มีเหตุผล แต่งการสุภาพเรียบร้อยตามกาลเทศะ
- 1.3 ปฏิบัติให้อยู่ในกรอบวิชาชีพ (Professionalism) ประพฤติตัวเป็นแบบอย่างที่ดีต่อสังคม
- 1.4 ใฝ่รู้ใฝ่เรียน รอบด้าน และประยุกต์ได้เท่าทันการเปลี่ยนแปลงของยุคสมัย และให้เกิดประโยชน์แก่เพื่อนมนุษย์
- 1.5 มีวิจาร์ณยานในการใช้ทรัพยากรและเทคโนโลยีที่เหมาะสม อย่างคุ้มค่า และตามหลักเศรษฐกิจพอเพียง
- 1.6 ละเว้นการรับผลประโยชน์หรือสิ่งตอบแทนใดๆที่มีความเกี่ยวข้องหรืออาจจะมีผลกระทบทำให้เกิดความเสื่อมเสียหรือนำไปสู่ความไม่เหมาะสมต่อความเป็นนิสิตนักศึกษาแพทย์ องค์กรนิสิตนักศึกษาแพทย์ สถาบันแพทย์ และต่อวิชาชีพเวชกรรมหรือจรรยาแพทย์

2. ข้อพึงปฏิบัติของนักศึกษาแพทย์ต่อผู้ป่วย

ต้องเคารพสิทธิผู้ป่วย ให้เกียรติต่อผู้ป่วยอย่างเหมาะสมเสมือนครูอาจารย์ โดย

- 2.1 เก็บความลับของผู้ป่วยและห้ามเผยแพร่ ยกเว้นประโยชน์ทางการแพทย์โดยต้องได้รับความยินยอมจากผู้ป่วย
- 2.2 สื่อสารการแพทย์อย่างสุภาพ แจ้งข้อมูลที่ต้องอย่างเหมาะสม
- 2.3 ไม่แสวงหาผลประโยชน์อื่นๆจากผู้ป่วย
- 2.4 คำนึงถึงความปลอดภัยของผู้ป่วยและตัวนิสิตนักศึกษาเองในการให้การรักษา โดยตระหนักในข้อจำกัดของตัวเอง
- 2.5 ปฏิบัติต่อผู้ป่วยตามกาลเทศะ โดยคำนึงถึงความรู้สึกและเคารพความเป็นส่วนตัวของผู้ป่วย

3. ข้อพึงปฏิบัติของนิสิตนักศึกษาแพทย์ไทยต่อผู้อื่น

- 3.1 ให้เกียรติและเคารพในศักดิ์ศรีของอาจารย์ รุ่นพี่ รุ่นน้อง และบุคคลากรทุกฝ่าย ทุกระดับในสถาบันการศึกษาและพยาบาล รวมทั้งผู้อื่นในสังคม
- 3.2 ช่วยเหลือเกื้อกูล มีน้ำใจ ต่อเพื่อนนิสิตและนักศึกษาแพทย์และเพื่อนร่วมวิชาชีพด้วยกัน



ระบบอาจารย์ที่ปรึกษา

รายชื่อ อ.ที่ปรึกษา

ระดับชั้นปีที่ 1

ระดับรายวิชา

ระดับสายรหัส

อาจารย์ที่ปรึกษาชั้นปีที่ 1

อาจารย์ที่ปรึกษาในรายวิชาที่นักศึกษาประสบเหตุฉุกเฉิน

อ.พญ.สุวิมล ล้วนเส้ง

เบอร์ติดต่อ :

e-mail : suwimon.lo@pi.ac.th

พศ.พิเศษ นพ.อนุพงษ์ สุธรรมนิรันดร์

เบอร์ติดต่อ : 081-370-8731

e-mail : anupong.su@pi.ac.th

ศูนย์แพทยศาสตรศึกษาชั้นคลินิก SW.มหาสารนครศรีธรรมราช

1.พญ.อัจฉรี แก้วทอง

2.พญ.ตรีวรรณ ศรีนวนจันทร์

3.พญ.สิริวรรณ ปริงพันธ์

4.พญ.นงภา พานิช

5.พญ.กัญธิกาญ พัทธ์ฆ้องค์

6.น.ส.พัชรินทร์ ดวงใส

ศูนย์แพทยศาสตรศึกษาชั้นคลินิก โรงพยาบาลราชบุรี

1. แพทย์หญิงทิพยาภา รัตนมณี นายชำนาญการ

2. แพทย์หญิงพรเพ็ญ ประสารชัยมนตรี นายแพทย์ชำนาญการพิเศษ

3. แพทย์หญิงดนยา กิตติเนราดร นายแพทย์ชำนาญการ

4. นายแพทย์สรวิศ จันทรเพ็ญ นายแพทย์ชำนาญการ

ศูนย์แพทยศาสตรศึกษาชั้นคลินิก โรงพยาบาลสวรรค์ประชารักษ์

พญ. นันทิกา อนันต์ถาวรวงศ์

พญ. ธีราพร วิทิตสิริ

นพ. พิชญ์ อมตมัทธนะ

พญ. ชมพูนิก เจียมจิตรพลชัย



สวัสดิการ

ทุนการศึกษา

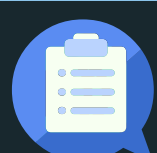
- แบบให้เปล่า
- แบบกองทุนกู้ยืมทางการศึกษา

การรักษาพยาบาล

- ชั้นปรีคลินิก (ปี 1-3) หน่วยสุขภาพของนักศึกษามหาวิทยาลัยมหิดลและตามสิทธิหลักประกันสุขภาพแห่งชาติ หรือสิทธิบุตรข้าราชการ
- ชั้นคลินิก (ปี 4-6) หน่วยบริการสุขภาพของศูนย์แพทยศาสตรศึกษาชั้นคลินิกของโรงพยาบาลที่สังกัด



ภาคผนวก



กลับหน้าสารบัญ

คณะแพทยศาสตร์ สถาบันพระบรมราชชนก

พระราชดำรัสของ สมเด็จพระมหิตลาธิเบศร อดุลยเดชวิกรม พระบรมราชชนก



"ขอให้ถือประโยชน์ส่วนตนเป็นที่สอง
ประโยชน์ของเพื่อนมนุษย์เป็นที่หนึ่ง
ลาภทรัพย์และเกียรติจะตกมาแก่ท่านเอง
ถ้าท่านทรงธรรมะแห่งอาชีพไว้ให้บริสุทธิ์"

" I do not want you to be only a doctor,
but I also want you to be a man "

" True success is not in learning but in its
applications to the benefit of mankind"



คุณลักษณะสำคัญสำหรับการเป็นแพทย์นั้นคือความเชื่อถือไว้ใจได้

1. ท่านต้องมีความเชื่อในความสามารถของตนเอง คือมีความมั่นใจ
2. ท่านต้องมีความไว้ใจระหว่างแพทย์กันเอง คือความเป็นปึกแผ่น
3. ท่านต้องได้ความเชื่อถือจากคนไข้ของท่าน คือความไว้ใจของคณะ
ชน คุณสมบัติสามประการนี้เป็นอาวุธ เกราะ และเครื่องประดับอัน
งามของแพทย์



ขอขอบคุณ ผู้อนุเคราะห์รูปภาพนักศึกษา

อาจารย์ ชลธิชา บุญศิริ

อาจารย์ประจำภาควิชาพยาบาลชุมชน

ศูนย์การศึกษาชั้นคลินิกโรงพยาบาลราชบุรี

นักศึกษาพยาบาลชั้นปีที่ 3

นางสาวแพรว คำดี

นางสาว สิตานันท์ ทับทรวง

นางสาวพกามาศ อ่วมตรุษ

นางสาวเต็มดวงใจจ อินทร์ขาว

นางสาววรัญญา กิจธนอุดมกุล

นางสาวรัญญารัตน์ ขวัญสมจิตร

นายธนากร รุจีเปี่ยม

นายทัศนไถ จันทรดี

นายพิชญ์พิสิฐเสฏ โทกุมพล

นายภูวนาท ลินลา

นายทัตตณัย อมรบัณฑิตย์(ช่างภาพ)

